

# Savonlinna Savonrannan rantayleiskaavan muutosalueen muinaisjäännösinventointi 2019



Johanna Rahtola  
Juuso Koskinen



Tilaja: FCG Suunnittelu ja tekniikka Oy

## Sisältö

<b>Perustiedot</b> .....	<b>2</b>
<b>Yleiskartat</b> .....	<b>3</b>
<b>Vanhoja karttoja</b> .....	<b>4</b>
<b>Inventointi</b> .....	<b>5</b>
Tulos .....	6
Lähteet .....	6
<b>Kuvia</b> .....	<b>7</b>
<b>Muinaisjäännökset</b> .....	<b>9</b>
1 PITKÄLAHTI .....	9
2 SAVONRANTA SAUNALAHTI .....	10
3 SAVONRANTA SAUNANIEMI .....	11

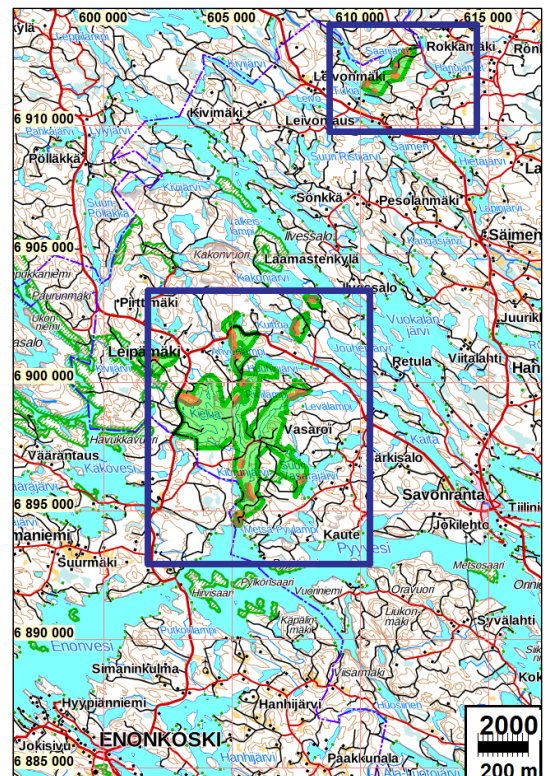
*Kansikuva:* Saunaniemen itärantaa. Pohjoiseen.

## Perustiedot

- Alue:** Savonlinna, Savonrannan rantayleiskaavan muutosalueen uudet rakennuspaikat (RA-alueet).
- Tarkoitus:** Selvittää onko kaavaluonnoksen uusilla RA-alueilla kiinteitä muinaisjäänköksiä.
- Työaika:** Maastotyö 15.- 16.8.2019.
- Tilaja:** FCG Suunnittelu ja tekniikka Oy.
- Tekijät:** Mikrolitti Oy, Johanna Rahtola ja Juuso Koskinen. Valmistelu Timo Jussila.
- Tulokset** Rantayleiskaavan muutosalueelta tunnettiin ennestään yksi historiallisen ajan kiinteä muinaisjäänkö, tervahauta *Pitkälahti* (muinaisjäänköstunnus: 1000029586, tässä raportissa kohde numero 1), kohde ei sijaitse RA-alueella. Inventoiduilta kaavan uusilta RA-alueilta löytyi kaksi historiallisen ajan kiinteää muinaisjäänköstä, kivilatomus *Savonranta Saunalahti* (raportin kohde nro 2) ja hiilihauta *Savonranta Saunaniemi* (3).

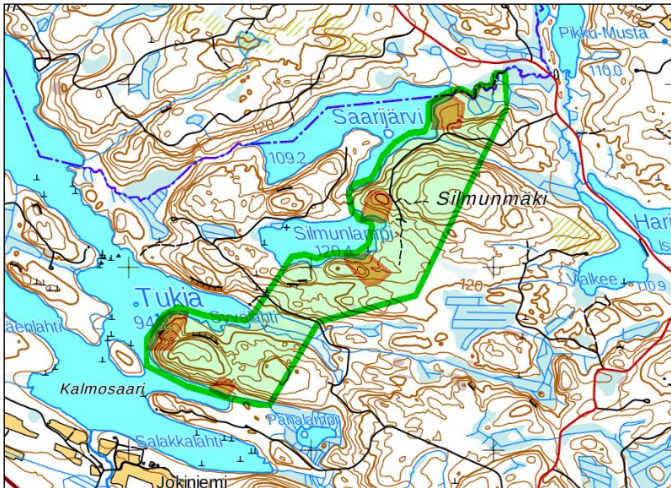
- Selityksiä:** Koordinaatit ja kartat ovat ETRS-TM35FIN koordinaatistossa. Kartat ovat Maanmittauslaitoksen maastotietokannasta elokuussa 2019, ellei toisin mainittu. Muinaisjäänkörekisteri on tarkastettu 8/2019. Valokuvia ei ole talletettu mihinkään viralliseen arkistoon, eikä niillä ole mitään kokoelmatunnusta. Valokuvat ovat digitaalisia ja ne ovat tallessa Mikrolitti Oy:n serverillä.

Kaava-alueet vihreällä, sinisten suorakaiteiden sisällä.





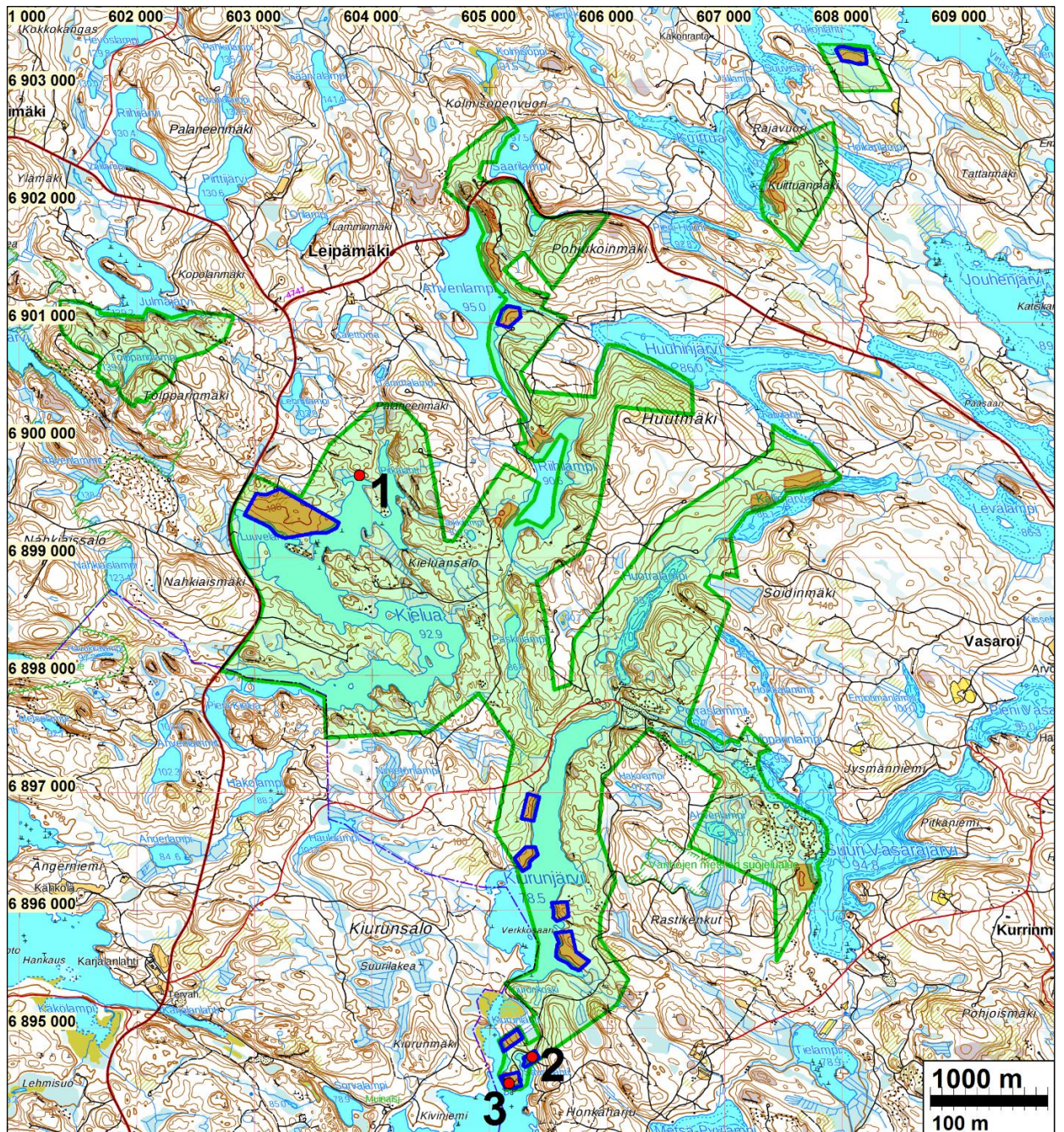
## Yleiskartat



Kaava-alue vihreällä, RA-alueet oranssilila. Maastossa tarkastetut RA-alueet rajattu sinisellä

Kiinteät muinaisjäänökset punaisin palloin ja numeroin:

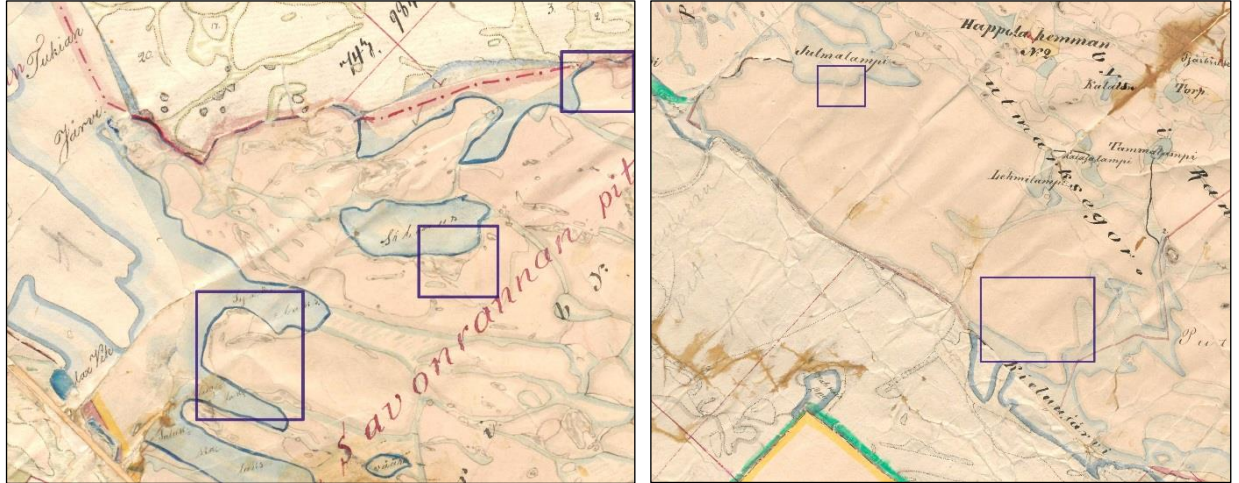
- 1) Pitkälähti (kaava-alueella)
- 2) Saunalahti (RA-alueella)
- 3) Saunaniemi (RA-alueella)



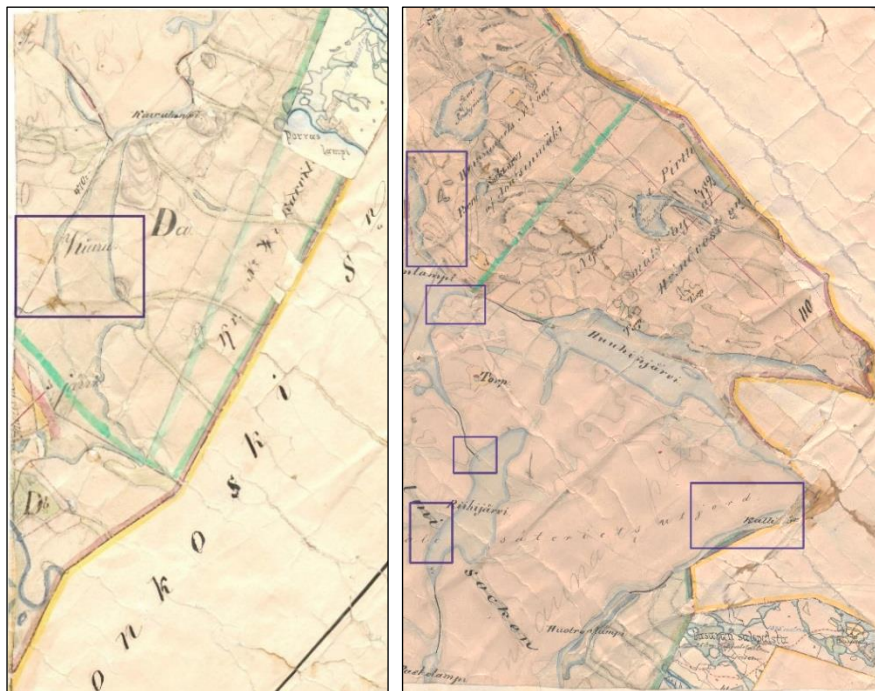


## Vanhoja karttoja

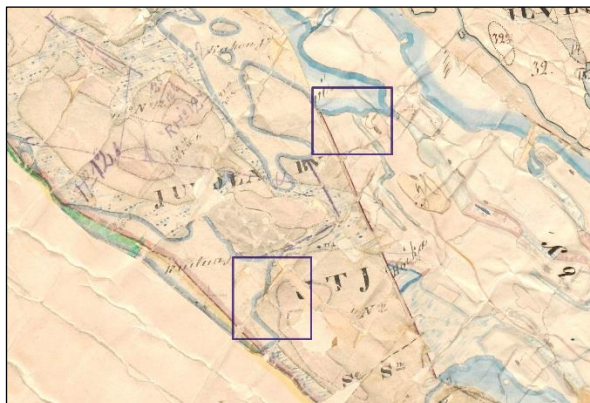
Otteet rantayleiskaavan muutosaluetta kuvaavista Pitäjänkartoista vuodelta 1847. Uusien RA-alueiden sijainti on osoitettu sinisellä rajauksella. Kaavamuutosalueella tai uusilla RA-alueilla ei ole Pitäjänkartoilta merkittäviä rakennuksia, teitä tms. arkeologisessa tutkimuksessa huomioitavaa.



Vasen. Pohjoisinta Leivonmäen osaa alueesta vuoden (Heinävesi 4212 12). Oikea. Länsi-luoteisosaa alueesta Leipämäen alueella pitäjänkartalla (Heinävesi 4212 08).



Vasen. Kaakkoisosaa (Heinävesi 4212 10). Oikea. Itäosaa Leipämäessä (Savonranta 4212 11).



Alueen koillisosaa (4212 11 Heinävesi)

## Inventointi

Savonlinnan pohjoisosassa, entisen Savonrannan kunnan lounaisosan pienjärvalueelle on tekeillä rantayleiskaavan muutos, jossa alueelle osoitetaan uusia rakennuspaikkoja. Kaava-alueeseen kuuluu myös erillinen pieni alue aivan kunnan pohjoisrajalla Tukian-Saarijärven rannoilla. Hankkeesta antamassaan lausunnossa Savonlinnan maakuntamuseo suositteli 1-2 päivän arkeologista inventointia osalle uusista rakennuspaikoista. Hankkeen kaavakonsultti FCG Suunnittelu ja tekniikka Oy tilaisi arkeologisen inventoinnin Mikroliitti Oy:ltä. Johanna Rahtola ja Juuso Koskinen tekivät tutkimuksen maastotyön 15- 16.8.2019 tutkimuksen kannalta hyvissä olosuhteissa.

Savonrannan lounaisosan pienillä järvillä sijaitsevalla rantayleiskaavan muutosalueella on kaikkiaan 25 uutta RA-aluetta, joista suurin osa sijaitsee Leipämäen alueella Kieluan, Kiurunjärven, Kuittuan, Ahavenlammin, Jumaljärven, Riihilammin, Suuren Vasarajärven, Kalliojärven ja Pyyveden Saunalahden rannoilla. Muutama RA-alue sijaitsee pohjoisempana, Leivonmäen alueella, Saarijärven, Tukian ja Silmulammen rannoilla.

Alueen maaperä on pääosin moreenia, rannat ovat karuja osin hyvin kivikkoisia, paikoitelleen taas kosteita ja soisia. Alueet metsät ovat lehtomaisia ja tuoretta kangasmetsää, sekä kuivahkoa mäntykangasta. Rannat ovat osin hyvin matalia ja soisia, paikoitelleen jyrkkiä tai hyvin kivikkoisia. Alue on pääosin metsätalouksikäytössä.

Alueen järvet ovat 78,5 – 120 m korkeustasoilla. Muinaisen Saimaan korkein ranta on ulottunut alueella 86-87 m tasolle (Kiurunjärvi-Kakonjärvi välillä), ja erillisessä pohjoisosassa 87 m korkeustasolle. Kaava-alueen järvistä Kiurunjärvi (nyt 78,5 m tasolla) ja Huotralampi (84 m tasolla) ovat olleet pidempään muinaisen Saimaan osina. Kalliojärvi ja Huuhinjärvi (86 m tasolla) ovat olleet osana Saimaata vain lyhyen ajan. Muut järvet ovat kuroutuneet itsenäisiksi pian jääkauden jälkeen. Suuria muutoksia niiden rannan tasoissa ei liene tapahtunut. Järvet ovat erämaisia eikä niiden rantoja ole viljelty ja tuskin laajempia niittyjäkään on ollut, joten niitä tuskin on koskaan keinotekoisesti laskettu. Periaatteessa kaikkien kaava-alueen järvien nykyrantojen tuntumassa on mahdollista sijaita pyyntikulttuurin muinaisjäännöksiä, riippuen alueen maastosta ja maaperästä, sekä onko pienjärvi ollut kulkureitin osana. Saimaan piirissä olleilta järviltä voi esihistoriaa löytyä kauempaakin rannasta, nykyrannasta noin m. 87,5 m korkeustasolle asti. Arkeologin kannalta tutkimusarvoisimmaksi järveksi katsottiin Kiurunjärvi ja sen eteläpuolinen alue. Järvi on ollut esihistoriallisena aikaan pitkään Saimaan lahtena, josta on edelleen vesiyhteys lähialueen pienjärville. Kiurunjärven kaikki uudet rakennusalueet tarkastettiin.

Alueella saattaa olla myös erilaisia historiallisen ajan elinkeinoin ja pyyntiin liittyviä muinaisjäännöksiä, kuten tervahautoja. Kaavan suunnittelualueelta tunnettiin ennestään yksi kiinteä muinaisjäännös, historiallisen ajan tervahauta *Pitkälahti (muinaisjäännöstunnus:1000029586, tämän raportin kohde nro 1)*.

Inventoinnin valmistelutöissä alueen historiallisen ajan asutusta selvitettiin vuoden 1847 pitäjänkarttojen perusteella. Tutkimusalue sijaitsee vanhojen Juvolan, Pirttimäen, Karvilan ja Putkisalonen kylien alueella. Varsinainen kyläasutus on sijainnut nyt tutkittavien alueiden ulkopuolella, eikä uusilla RA-alueilla tai niiden välittömässä läheisyydessä ole pitäjänkarttoille merkittyä asutusta, kuten ei muutakaan arkeologisessa mielessä huomioitavaa, kuten myllypaikkoja tai merkittäviä vanhoja teitä. Tarkempia vanhoja karttoja ei katsottu tarpeelliseksi tutkia.

Valmisteluvaiheessa tarkasteltiin Maanmittauslaitoksen viestovalovarjostetta, josta etsittiin arkeologisesti mahdollisesti kiinnostavia alueita, maarakenteita tai ilmiöitä, joita sitten tarkastettiin maastossa. Tällä menetelmällä löytyi historiallisen ajan hiilihauta (*Saunalahti*). Tarkastettavaksi

valittiin lisäksi alueita, jotka arvioitiin peruskarttojen ja viistovalovarjosteen perusteella sellaisiksi, että niiltä olisi mahdollista löytyä esihistoriallisia muinaisjäännöksiä (kuivia, tasaisempia ja ei niin louhikkoisia rantoja). Muinaisjäänösten löytymisen kannalta epätodennäköisiksi arvioituja maastokohtia, kuten hyvin jyrkkiä, kivikkoisia, soisia tai muutoin kosteita ja alavia alueita ei valikoitu maastossa tarkastettavaksi.

Maastossa tarkastettiin 10 uutta RA-alueita, joiden koko vaihtelee n. 17 ha ja 7000 m<sup>2</sup> välillä. Tarkastettavat alueet valittiin kartta- ja lidaraineiston tarkastelun perusteella ja osin myös sen mukaan mitä maastossa havaittiin. Inventoinnissa siis pyrittiin tutkimaan otoksin ne uudet RA-alueet jotka arvioitiin muinaisjäänöksille muita RA alueita potentiaalisemmiksi. Maastossa alueita tarkasteltiin silmänvaraisesti ja koekuoppia tehtiin pienialaisille, vähäkivisemmille tasaisille maastokohdille, joissa periaatteessa voisi sijaita esihistoriallinen asuinpaikka. Sellaisia maastoja oli mm. Kiurujärven länsirannalla ja Ahvenlammen kaakkoisrannalla. Valmisteluvaiheessa lähes kaikki esihistoriallisen ajan rantasidonmaiselle asutukselle mahdollisiksi arvioidut alueet todettiin maastossa hyvin kivikkoisiksi, rannat oletettua jyrkemmiksi, kosteiksi vesijättömaiksi tai soiksi.

### **Tulos**

Rantaosayleiskaavan muutosalueelta tunnettiin ennestään yksi kiinteä muinaisjäänös, historiallisen ajan tervahauta *Pitkälahti* (*muinaisjäänöstunnus:1000029586, raportin kohde nro 1*). Inventoinnissa löytyi 2 kiinteää muinaisjäänöstä, historiallisen ajan hiilihauta *Savonranta Saunaniemi* (2), historiallisen ajan linnustussuoja *Savonranta Saunalahti* (3).

Savonrannan rantayleiskaavan muutos – alueella on kolme kiinteää muinaisjäänöstä, joista kaksi sijaitsee RA-alueella, Pyyveden pohjoisosassa Saunalahdessa, *Saunalahti* (*kohde nro 2*) ja *Saunaniemi* (*kohde nro 3*).

21.8.2019

Johanna Rahtola  
Juuso Koskinen

### **Lähteet**

Peruskartat vuodelta 1975. Ihamaniemi 1975 4212 07, Leipämäki 4212 08, Savonranta 4212 10, Säimen 4212 11, Tukia 4212 12. Maanmittaushallitus.

Pitäjänkartat vuodelta 1847. Savonranta 4212 11, Savonranta 4212 10, Heinävesi 4212 08, Heinävesi 4212 12. Maanmittaushallitus.



**Kuvia**



Luuvenlahden soista rantaa.



Oikea. Luuvelahden alueen louhikkoista maastoa. Vasen. Ahvenlammen itärantaa. Luoteeseen.



Vasen. Kivikkoista rantapengertä Kiurujärven länsirannalla eteläisemmällä rakennuspaikalla. Pohjoiseen.  
Oikea. Maastoa Kiurunjärven kaakkoisimman alueen mäenlaelta. Maasto on kallioista ja melko avonaista.  
Koilliseen.





Kiurunjärvi itärantaa, pohjoisemman RA- alueen kosteaa rantaa ja kivikkoista metsää.



Kalliojärven pohjoisrannan itäisempi RA-alue. Oikea. Kalliojärven itäisempi RA-alue.



Vasen. Saunaniemen rannassa on ankkuripaikkaan liittyviä rakenteita. Teräspalkissa on kirjoitus "Angleur 1923". Lounaaseen. Oikea. Saunaniemen lounaisrantaa. Pohjoiseen.





Saunalahden rannassa juurimaton päälle tuotua hiekkaa. Pohjoiseen. Oikea. Metsää Saunaniemessä muuttuvan maankäytön alueella hiilihaudan (Saunalahti raportin kohde nro 2) tuntumassa. Pohjoiseen.

### **Muinaisjännökset**

#### **1 PITKÄLAHTI**

Mjtnus: 1000029586  
 Status: kiinteä muinajännös (sm)

Ajoitus: historiallinen  
 Laji: tervahauta

Koordin: N 6899696 E 603896 Z 90

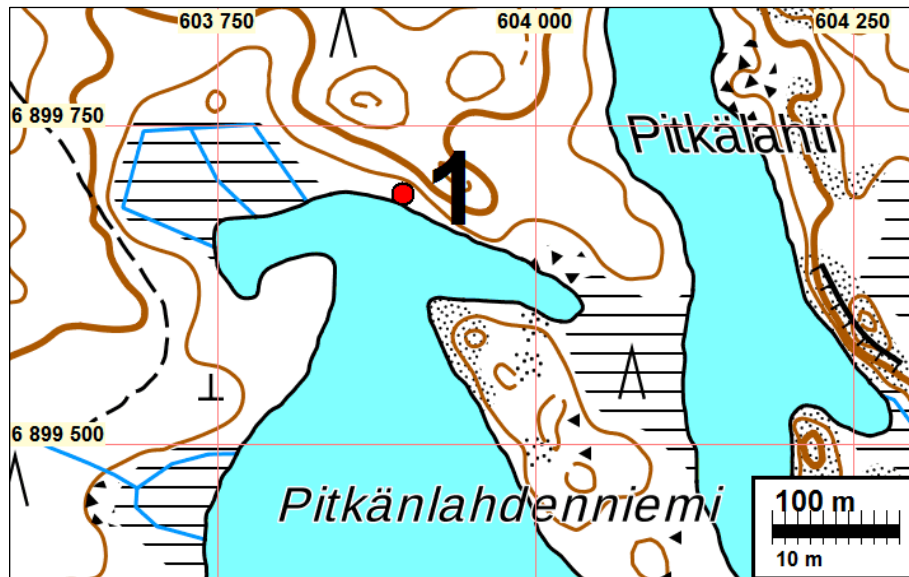
Tutkijat: Piritta Häkälä inventointi 2015.

Huomiot: Muinajännösrekisteri: Kohde sijaitsee Savonlinnan Savonrannan luoteispuolella olevan Kielua järven pohjoispäässä olevan Pitkänlahdenniemen länsipuolisessa lahdenpohjukassa. Alue on kivikkoista kuivahkoa kangasmetsää, jossa valtaapuuna on mänty. Järveen laskevassa kivikkoisessa rinteessä on 6metriä pitkä ja 1,5 metriä leveä rännihauta.

Sen eteläpäässä, eli rannan puolella, on erillinen 1,5x1,5 metrin kokoinen kuoppa, joka on erotettu haudasta kapealla kivivallilla. Rännihaudan syvyys on 60 senttiä ja siitä siirretty maa-aines on sen länsipuolella. Haudan sisäreunoja reunustaa kiveys, joka lienee suurimmaksi osaksi luontainen. Paikoin kivet kuitenkin näyttävät asetetuilta. Kairattaessa heti karikekerroksen alta tuli ohuelti sekoittunutta tummaa hiekkaa, hiiltä ei kuitenkaan havaittu. Hiiltä ei havaittu myöskään ojan ulkopuolisilta alueilta. Aivan rännihaudan lähellä kasvaa isoja petäjiä, joista osassa on rungossa umpeutuva pilkka ja kirveen jälkiä.

Rahtola & Koskinen inventointi 2019: Kohdetta ei tarkastettu inventoinnissa, jossa tutkimus kohdistui kaava-alueen uusille RA-alueilla.





## 2 SAVONRANTA SAUNALAHTI

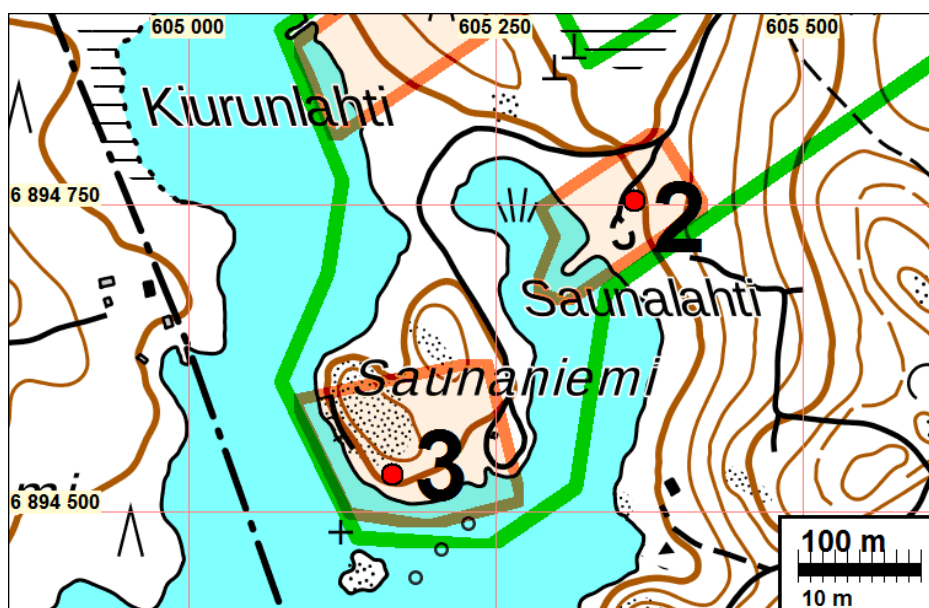
Mjtunnus: uusi  
 Status: kiinteä muinaisjäännös (sm)

Ajoitus: historiallinen  
 Laji: hiilihauta

Koordin: N 6894753 E 605363 Z 100

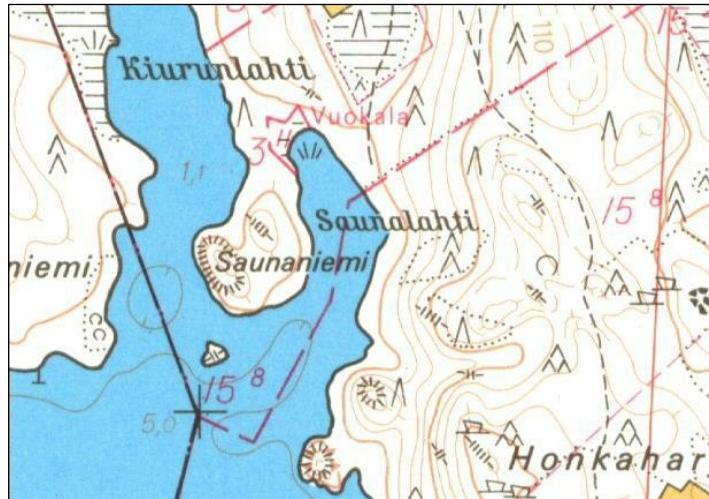
Tutkijat: Rahtola & Koskinen inventointi 2019

Huomiot: Rahtola: Saunalahden koillispuolella metsäalueella sijaitsee vallillinen noin 13 m Ø kuoppa, jossa pintaturpeen alla hiilinen humuksen sekainen hiekka. Kuoppaan oli tuotu puunrankoja, eikä kuopan keskikohta ollut siten näkyvässä, puujätteen alla kuoppa jatkui ainakin 1m verran (kairalla kokeiltuna), eikä keskikohtaan ollut mahdollista tehdä kairausta tai koepistoa lapiolla. Hiilihaudan länsi – ja pohjoispuolella on maanaineksenottokuoppia.



Muinaisjäännökset punaisin pistein. Kaava-alueen raja-  
 us vihreällä, Suunnitellut uudet RA-alueet ruskealla.





Peruskartta vuodelta 1975 (Ihmaniemi 4212 07).  
Kartalla ei ole mitään merkintöjä maastossa tehtyjen havaintojen kohdalla.



Risuilla puunrangoilla täytetty pyöreä hiilihauta, vasemmassa kuvassa J. Koskinen seisoo hiilihaudan keskellä risukasan päällä.

### **3 SAVONRANTA SAUNANIEMI**

Mjtunnus: uusi  
Status: kiinteä muinaisjäännös (sm)

Ajoitus: historiallinen  
Laji: kivrakenteet, latomus.

Koordin: N 6894530 E 605166 Z 100

Tutkijat: Rahtola & Koskinen inventointi 2019.

Huomiot: Rahtola: Saunaniemessä kallion laella on kahden suuren irtolohkareen välissä kivistä tehty latomus. V -kirjaimen muotoinen, kärki osoittaa kohti etelää, rantaan. Latomuksen keskeltä on hyvä näkymä lahdelle, joskin puusto hieman häiritsee näkävyyttä. Latomuksen seinämää on ehjänä noin 50–60 cm korkeudelta, mutta vaikuttaa että latomus on voinut olla korkeampikin, siirtolohkareen kylkeen kiinni ladotun, muuta latomusta korkeamman kivirivin perusteella. Latomuksessa on pyöreitä ja lohkokiviä, niiden koko vaihtelee 10- 40 cm välillä. Latomus osin paksun sammalpeitteen alla. Kyseessä on mahdollisesti historiallisen ajan linnustussuoja. Lato-



muksen ikää ei ole määritelty. Vuoden 1974 peruskartalla latomuksen kohdalle tai läheisyyteen ei ole merkitty mitään rakennelmaa selvittävää.

Kartta sivulla 10.



Vasen. Latomuksen itäreunaa. Oikea. Latomuksen länsireunaa.



Vasen. Latomuksen itäreunaa. Oikea. J. Koskinen seisoo latomuksen keskellä katse kohti itää. Oikealla rakennelman ”kärjessä” oleva siirtolohkare.